

M181-3 I. V. Pad Mini



SAKAMOTO MODEL
CORPORATION

ユーザーズマニュアル (201113)

— I N D E X —

●はじめに／取扱上の注意点	1
●目的	2
●内容	3
●使い方（血管の交換）	4
●使い方（準備）	5
●保管方法	6

！
ご注意

商品到着時、すぐに本体と付属品を御確認頂き、不備、破損等ありましたら弊社または販売店まで御連絡頂けます様お願い申し上げます。

株式会社坂本モデル



はじめに

「I.V. Pad Mini」をお買い上げいただきありがとうございます。

この取扱説明書には、製品を安全にお使いいただくための注意事項と取り扱い方を記載しています。本書をよくお読みのうえ、製品を安全にお使いください。また、お読みになったあとは、いつでも見られるところに保管してください。ご購入後、すみやかに内容物をご確認いただき、万一不足や破損がありましたら弊社までご連絡ください。

取扱上の注意点

- 1 水に着色する場合は、別売りの模擬血液用原液を水で薄めてご使用ください。
濃い着色をおこなうと表皮の針穴にインクが残り針跡が目立ってしまう恐れがあります。
- 2 使用中、チューブ途中のコネクター（接続部分）が抜けない様ご注意ください。
- 3 本商品で注射の実習をされる際には針先の新しいものをご使用下さい。
表皮の劣化につながる恐れがあります。
- 4 注射針を垂直に突き立てたり、土台を突き破るほどの力でのご使用は、大変危険ですのでおやめください。
- 5 本商品を患者役に装着して実習する場合、2人一組のペアで実習を行ってください。
- 6 表皮は職人が手作業でひとつひとつ製作しているため、色ムラなど個体差があります。
ご了承のほどお願いいたします。
- 7 使用中異常を見つけれたら、すぐに使用を中止し弊社までご連絡ください。
- 8 本製品は高度な訓練を実現させたシミュレーターですが、実際の処置での同様の効果を保証するものではありません。
- 9 本製品は改良のため、予告なしに仕様変更する場合がございます。あらかじめご了承ください。
- 10 血管が抜けてしまった場合。
※次ページ（血管の交換）をご覧ください。

目的

本製品を使用して以下の実習ができます。

- 静脈注射
- 採血

内容

1 本体

5 体

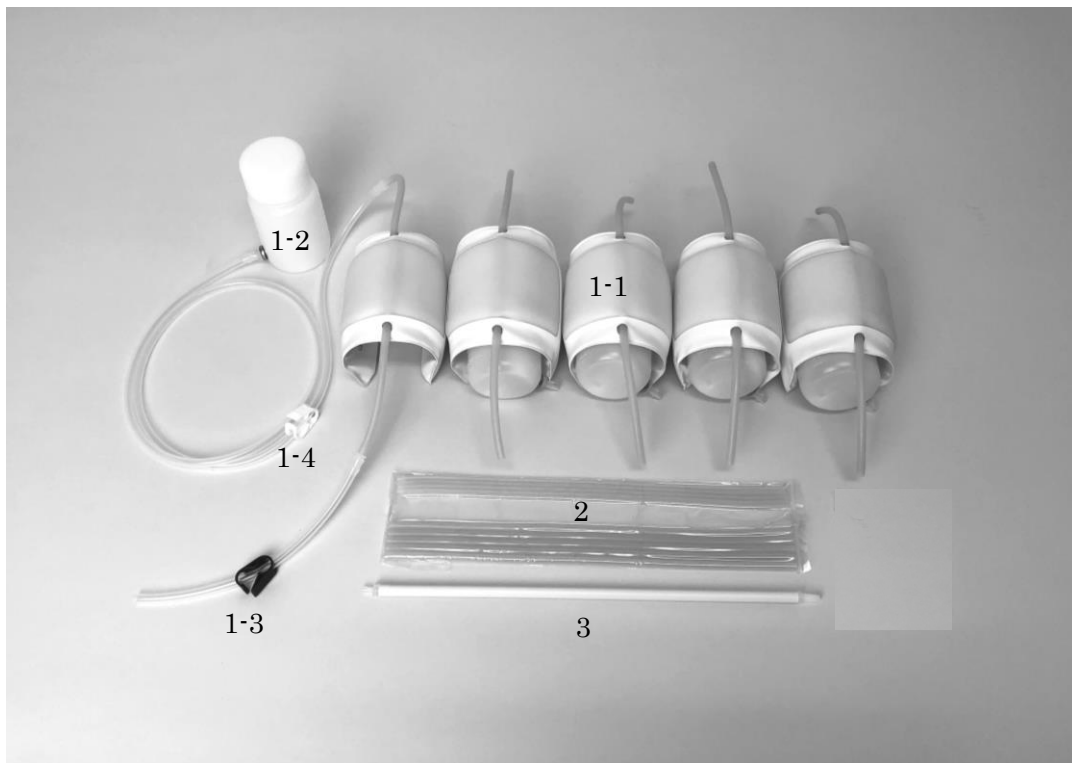
- | |
|--------------------|
| 1-1 本体 |
| 1-2 タンク |
| 1-3 青色ロック付シリコンチューブ |
| 1-4 白色ロック付シリコンチューブ |

2 交換用血管(標準)

10 本

3 専用血管通し棒

1 本



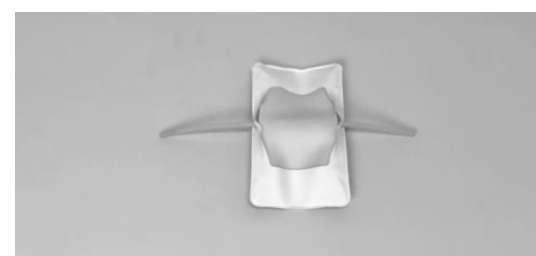
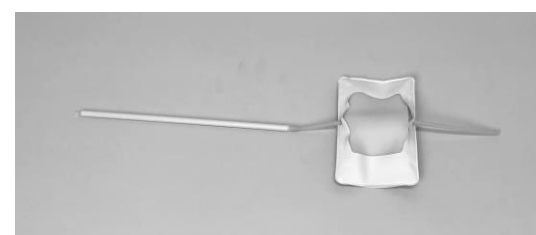
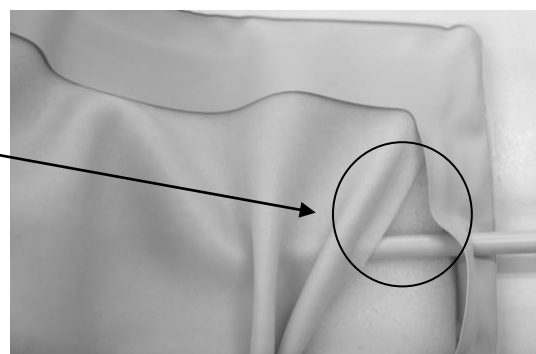
使い方

◆血管の交換

- 1 付属の血管通し棒の片側に血管を接続し、本体に 差し込んでください。



POINT スポンジと表皮の間を通します



◆準備

- 1 白色ロック付シリコンチューブを
本体の片側の血管とタンクに接続します。



- 2 青色ロック付シリコンチューブを
本体のもう片側の血管に接続します。

- 3 青色ロックを閉め、タンクに水(約 100ml)を
満たしてください。



- 4 青色ロックを開けチューブ内に水を満たしてください。
水が排出しますのでトレーなどを用意してください。
(水が排出されないときはタンクのキャップを緩めてください。)

- 5 本体はクルピタバンド方式を採用しております。
バンドを開いて患者役や模型に装着してください。

- 6 実習してください。

※¹ 血管を交換する場合は、白色ロックを閉め白色ロック付シリコンチューブを本体から外してください。

水が排出されますのでトレーなどを用意してください。

その後、青色ロック付シリコンチューブを本体よりはずし「血管の交換」に基づいて交換してください。

※²タンクの蓋に 1mm の穴が開いています。

倒れると少量の水がこぼれますのでご注意ください。

※³血管チューブにコネクタを挿入しにくい場合は血管チューブに少し水をつけてください。

保管方法

- 1 白色のロックを閉め、白色ロック付シリコンチューブを本体よりはずしてください。
水が排出しますのでトレーなどを用意してください。
- 2 チューブ内とタンク内の水を排出してください。
- 3 青色ロック付シリコンチューブをはずしてください。
- 4 常温にて、それぞれを乾燥させてください。
- 5 青色ロック付シリコンチューブ、白色ロック付シリコンチューブを丸め、タンクと共に本体の内側に収納し、袋に入れて保管してください。
- 6 直射日光のあたる場所や、高温多湿の場所を避けて保管して下さい。

株式会社坂本モデル



本社	〒606-0865 京都市左京区下鴨東高木町34
	Tel 075-701-1135
	Fax 075-722-5638
	URL http://sakamoto-model.co.jp
	E-Mail info@sakamoto-model.com

大阪工場	〒562-0035 大阪府箕面市船場東1-9-29
-------------	------------------------------

Z100 I. V. PAD Animal



SAKAMOTO MODEL
CORPORATION

User's Manual (201113)

— I N D E X —

●Introduction/Table of Contents	1
●Purpose/Content	2
●Cautions on Use	3
●Replacement of blood vessels	4
●Instructions for Use	5
●Storage Instructions	6

! Note

Confirm the main unit and accessories directly after the product arrives. If there is any defect or breakage, inform the dealer or Sakamoto Model.

株式会社坂本モデル



Introduction

Thank you for purchasing our product, “I.V. PAD Mini”

Read this user’s manual carefully in order to use the product for a long time appropriately.

This product is closely checked before factory shipment. However, when this product arrives, open it soon, and check if anything on the main unit and accessories are missing or broken.

Table of contents

Introduction/ Table of Contents.....	1
Purpose/Content	2
Cautions on Use.....	3,4
Instructions for Use.....	5
Storage Instructions.....	6

Purpose

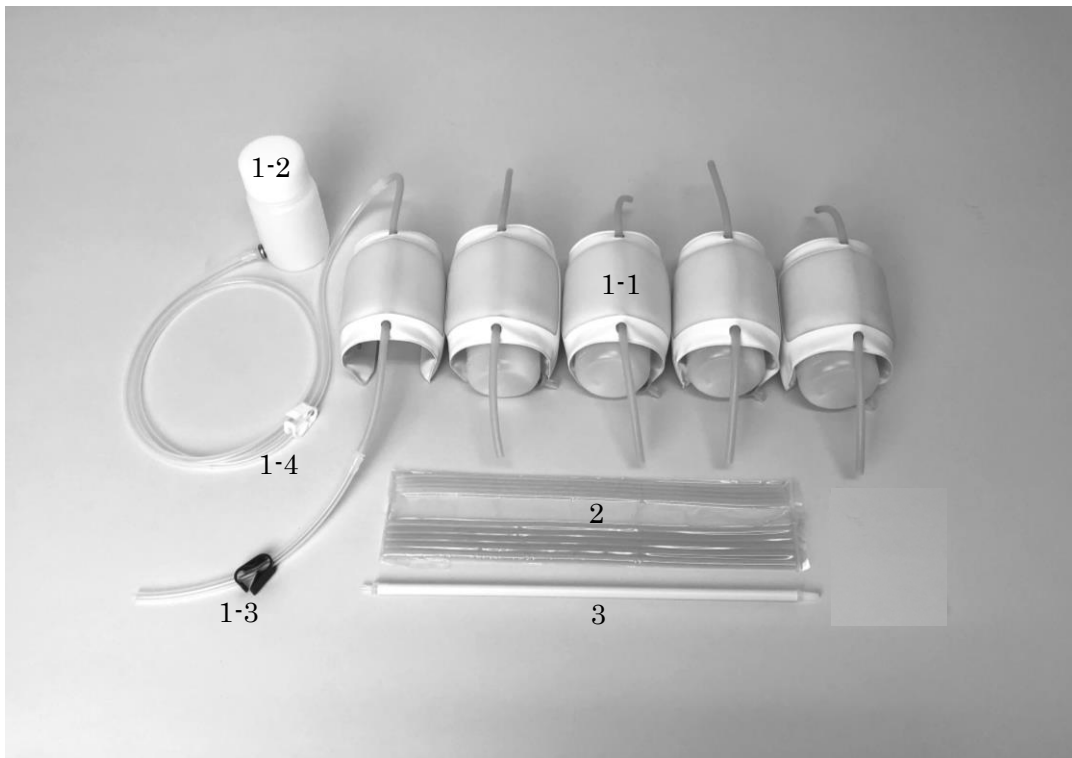
1 Intravenous injection training

2 Blood sampling training

Content

- 1) I.V. Pad training kit (5 pcs.) – 5 sets

1-1. I.V. Pad
1-2. Receptacle
1-3. Silicon tube with blue clasp
1-4. Silicon tube with white clasp
- 2) Exchangeable blood vessel – Qty. 10
- 3) Blood vessel placement stick – Qty. 1

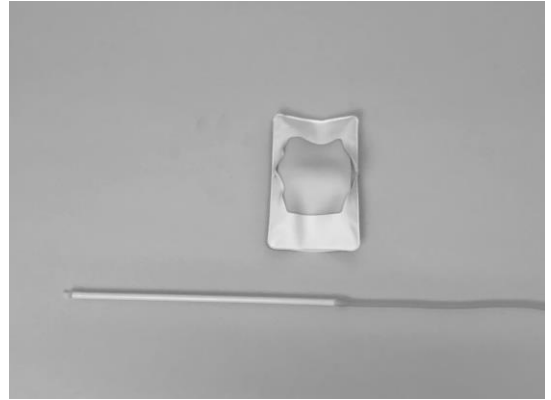


Cautions on Use

- 1) When dyeing water in order to simulate blood, use our Stock Solution for Simulated Blood (sold separately) and dilute it with water.
If a dark colored solution (higher concentration) is used, the ink may stain the injection area on the skin.
- 2) Be careful that the connector in the middle of the tube does not disconnect accidentally during use.
- 3) Use new needle tips when performing injection training with this product. Otherwise, it can cause the skin of the I.V. Pad to deteriorate.
- 4) Never inject the needle in an upright direction nor use excessive force that may pierce all the way through the I.V. Pad. Doing so is extremely dangerous and can cause serious injury.
- 5) When using this product for training purposes, conduct the training in pairs with one person playing the role of the patient and wearing the I.V. Pad.
- 6) If a defect or problem with the product is discovered during use, stop using the product immediately and contact Sakamoto Model.
- 7) This product is a simulator capable of supporting advanced medical training. However, Sakamoto Model does not guarantee the same results during actual treatment.
- 8) Please note that the specifications of this product may be changed without prior notice in order to make improvements to the product.
- 9) If the blood vessel is accidentally removed from the I.V. Pad:
*See the next page (Replacement of blood vessels).

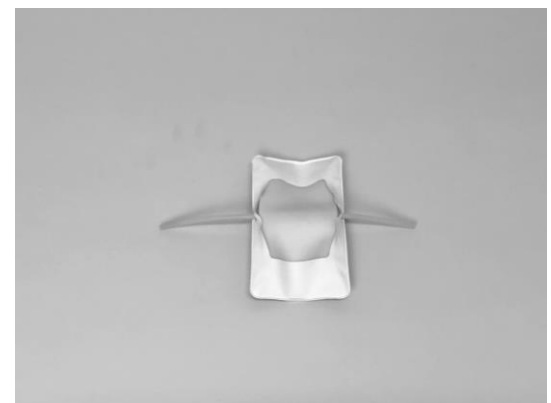
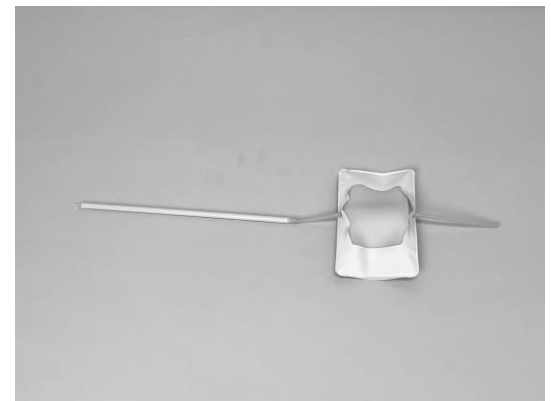
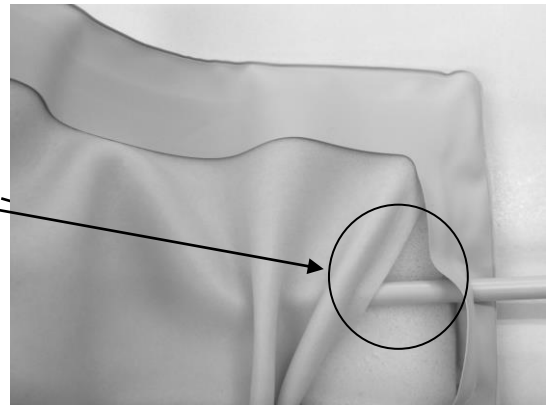
Replacement of blood vessels

1 Connect the blood vessel to the placement stick and insert.



POINT

Pass between the sponge and skin sheet.

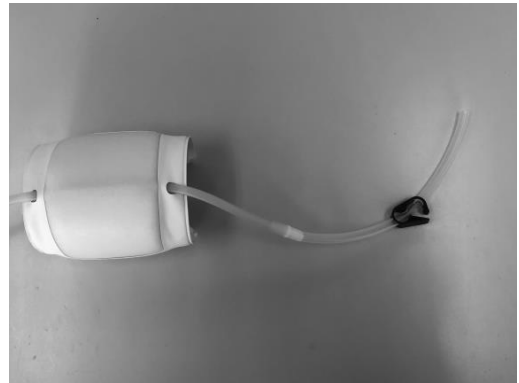


Instructions for Use

- 1) Connect the silicon tube with the white clasp to one side of the blood vessel in the I.V. Pad and to the receptacle.



- 2) Connect the silicon tube with the blue clasp to the other side of the blood vessel in the I.V. Pad.



- 3) Close the blue clasp and fill up the receptacle with water (approximately 250ml).
- 4) Open the blue clasp to fill up the tube with water.
Have a tray or container ready because the water will discharge.
(Loosen the cap on the receptacle if the water does not discharge.)
- 5) The I.V. Pad uses an arm band that naturally fits and curls around your arm.
Open the arm band to fit it onto a person playing the role of the patient or onto a dummy model.
- 6) Use this product to carry out training.

※¹When exchanging the blood vessel during training, close the white clasp and disconnect the silicon tube with the white clasp from the I.V. Pad. Have a tray or container ready because the water will discharge.

Thereafter, disconnect the silicon tube with the blue clasp from the I.V. Pad, and exchange the vessel following steps 1 through 7 under the “Instructions for Use.”

※²There is a hole (1mm) in top of bottle.

Please be careful. If the bottle collapse, water is spilled.

※³If difficult to insert the connector into the blood vessel, soak water inside of blood vessel.

Storage Instructions

- 1) Close the white clasp, and disconnect the silicon tube with the white clasp from the I.V. Pad.
Have a tray or container ready because the water will discharge.
- 2) Discharge the water that is inside the tube and the receptacle.
- 3) Disconnect the silicon tube with the blue clasp.
- 4) Dry out each part at room temperature.
- 5) Roll up the silicon tube with the blue clasp and the silicon tube with the white clasp. Place them as well as the receptacle inside the I.V. Pad. Then, put the whole I.V. Pad training kit inside a bag to store it.
- 6) Avoid storing the product in direct sunlight or in locations with high temperature and humidity.

SAKAMOTO MODEL
C O R P O R A T I O N

Head office

34,Higashitakagicho,Shimogamo
Sakyo-ku, KYOTO 606-0865, JAPAN

Phone: +81-75-701-1135

Fax: +81-75-722-5638

E-mail:info@sakamoto-model.com

URL:http://sakamoto-model.co.jp

Overseas Sales Department

1-9-29,Senbahigashi,Minoh City,Osaka
562-0035,JAPAN

Phone: +81-72-729-8350

Fax: +81-72-729-8385

E-mail:trade@sakamoto-model.com